

Село моє, криниця  
материнства,  
До тебе я приходжу  
знов і знов...



## Герб села



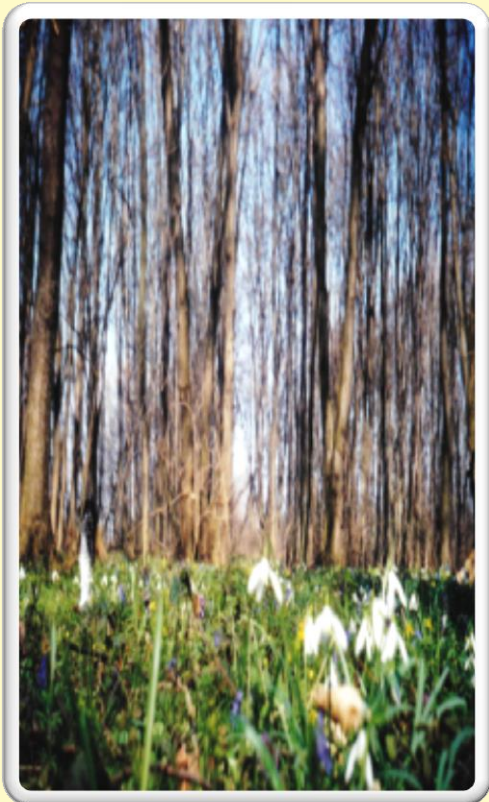
Герб села є синьо-жовтим геральдичним щитом із зображенням тварин, які мають тотемне значення. Вороні коні символізують космічний вогонь, мужність, силу; синій колір - колір річки Гірський Тікич; жовтий - основа життя, колосся – символізує стародавню цивілізацію хліборобів на території села. Лебідь, риба та ворон - символізують динамічність, триєдність земного буття, прогресивний рух вперед. Лебідь - це сучасний етап села щодо буття людини і природи. Риба – уславлення села навіть за межами області. Ворон – тотемний історичний символ походження села.



Добрий день,  
дорогі друзі, шановні гості!  
В цей день наша школа гостинно  
відчиняє двері, запрошуючи всіх на  
наше свято, на добру і щиру розмову.



Є на планеті прекрасна земля,  
І люди живуть працьовиті,  
Ліси смарагдові, безкраї поля.  
Й пшениці колосся налиті.



Це є Вороне, моє рідне село.  
Розкинувшись під небом  
незорим,  
Крізь віки свою історію несло,  
Щоб не забули ми її ніколи.



Село моє рідне, у тихім розмаї  
Я пісню веселу про тебе співаю.  
Лежить моє тихе село у долині,  
Немовби сховалось. Як пташка в калині,  
В зелених деревах хатини біленькі,  
Собі виглядають – такі чепурненькі.

# Заснування поселення Вороне відноситься до глибокої сивої давнини.

## ІСТОРИЧНІ ДЖЕРЕЛА ПРО с. ВОРОНЕ

Село при реке Тикіч, выше села Хижні в 3-х верстах. Отдельная часть села, в степи, недавно наименована Константиновкой. Жителей обоего пола 1390. Земли считает в Вороном с Охматовом, составляющих одно имение 5 т. 916 десятин. Принадлежит Константину Рогодинскому (лат. исповедования). Через село пролегает большая транзитная дорога из Белой Церкви в Умань. Церковь Михайловская, деревянная, 5 класса. Земли имеет 67 десятин. Построена в 1802 году на месте давнишней.

Леонтий Иванович Похилевич  
„Сказание о населенных местностях Киевской губернии“, Киев, 1864.

За переписом 1897 року жителів у повіті (Умансько-му) – 320 тисяч. З повітових поселень, в яких не менше 500 жителів, євреї представлені так: Антоновка – жителів 1837, євреїв 263; Буки... 3992... 2298, Вороне... 2544... 350...

З єврейської енциклопедії, газета „Молодь Черкащини“ №12, 1939

Перша згадка про с. Вороне належить до 1545 року. На території села виявлено залишки поселення трипільської культури та курганні поховання доби ранньої бронзи і кочівників X століття.

„Історія міст і сіл України“ Київ, 1972.

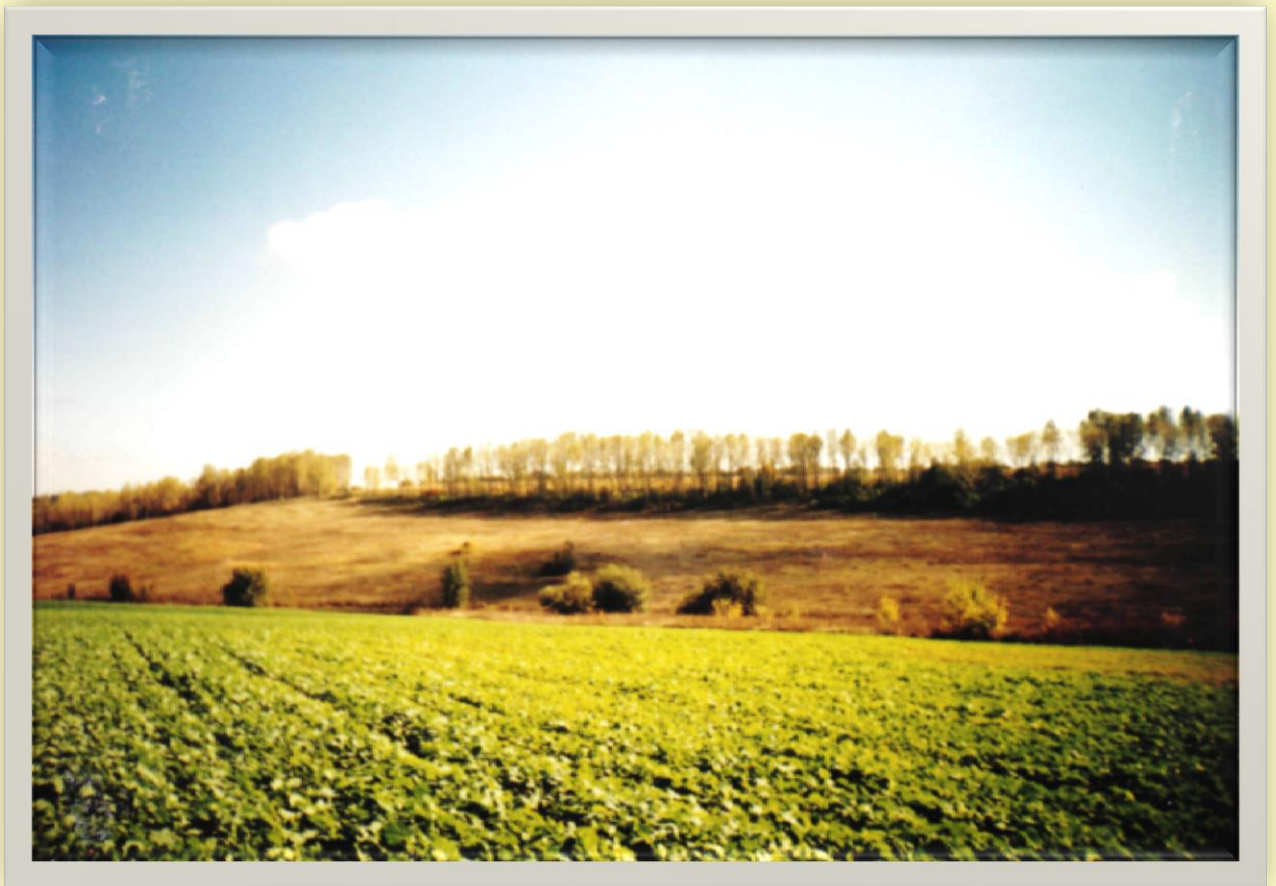


Крім згадок про село Вороне в історичних документах, свідчить ряд знахідок на берегах річки "Гірський Тікич", ставу, полях, території села, різних старовинних речей: кам'яні молотки, сокири різних форм, наконечники стріл, глиняний посуд, монети та інше.



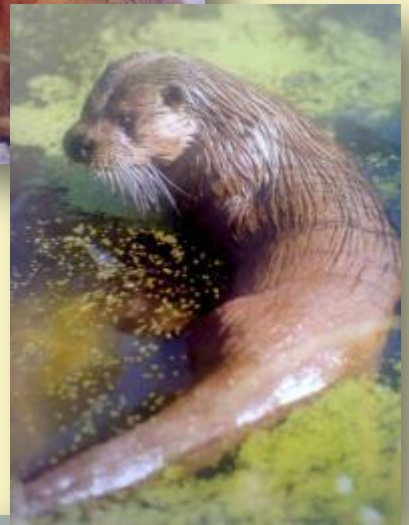


На косогорах урочища "Гроші", схилах "Кузьменкового яру" на "Пташникового яру" під час оранки поля виявлено буро-попелясті місця ґрунту. За визначенням археологів, які в 1935 році проводили обстеження місцевості, це залишки випалених людських жител, які відносяться до далекого минулого нашого краю - давніх поселень.

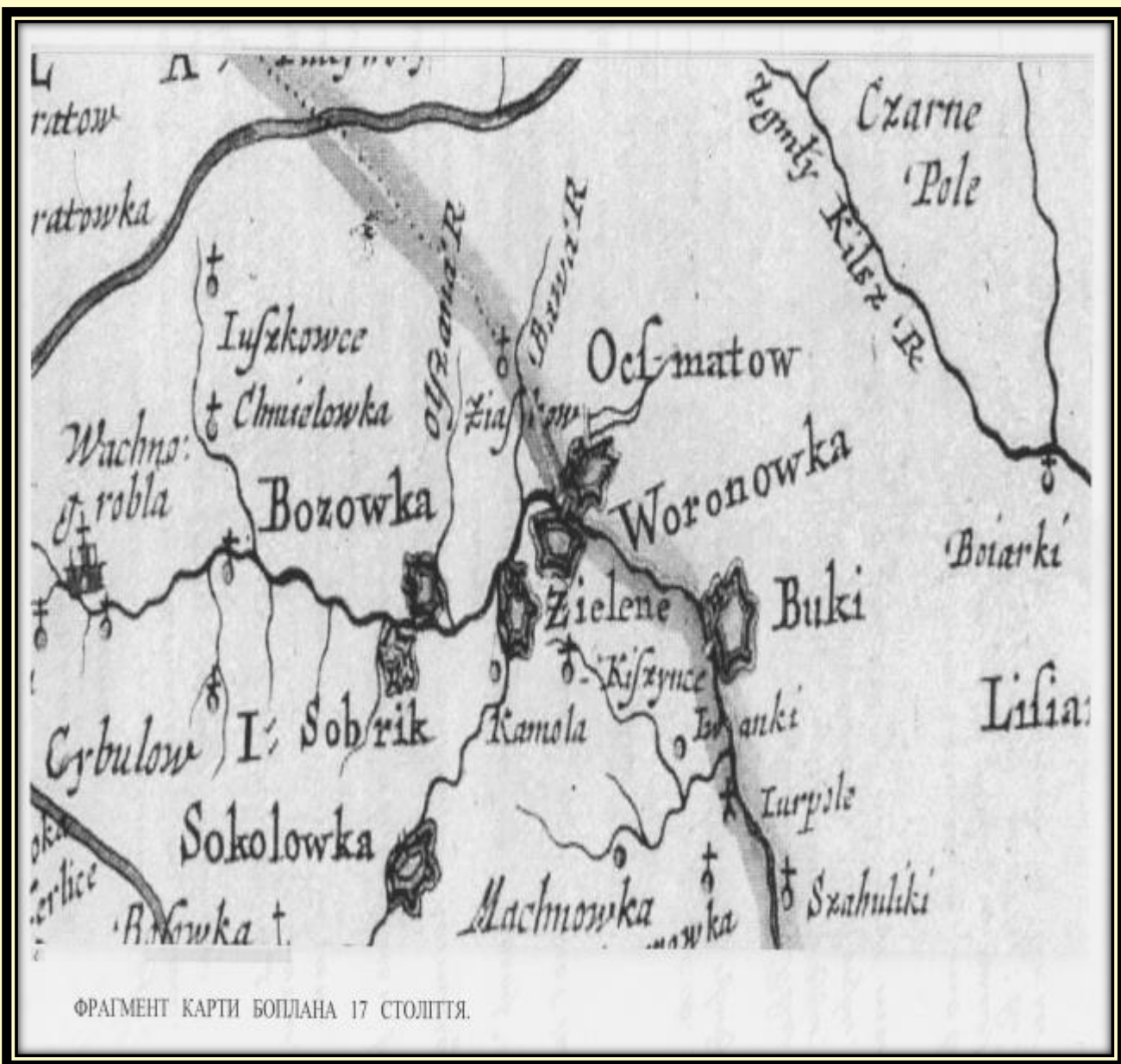


За легендою, на тому місці де зараз розкинулось село Вороне , колись у сиву давнину була рівнина поросла віковими деревами. На цій великій низині природа створила сприятливі умови для життя тварин.





На карті французького інженера Г. Л. Біплана, який брав участь у будівництві фортець на Україні в I половині XVII ст. (1638 р) на карті є помітка збудованої фортеці в с. Вороне (старому кладовищі) над ставом ( дані інституту ім. Потебні АН УРСР). Вона була збудована з дубових колод, обкопана глибоким ровом шестиметрової ширини.



Адміністративний поділ на той час був військовий. Проводився по розміщенню козацьких сотень. До кожного села приєднувалась сотня козаків. Військова одиниця - полк складався із козацьких сотень. Селяни були зобов'язані постачати в козацьку сотню молодь для поновлення особового складу, коней, зброю, продукти харчування та фураж для коней.

1545 року в книзі літопису засвідчено, що до села Вороне була приписана сотня козака Данила Барановича, чим визнано село адміністративною одиницею. 1545 рік вважається законним початком існування с Вороного, як політично так і економічно.

У 1797 році с. Вороне було Київської губернії, Уманського повіту, Хижнянської волості. У свій час село відносилось до Тальнівського участку, пізніше до Маньківського. До революції землі нашого села належали пану Ернцу Рогозинському. А вже у 1954 році с. Вороне увійшло до Жашківського району Чекраської області.

Свідченням давнього виникнення с Вороне було старе кладовище, дуже старе, яке знаходиться на краю ставу, на якому була збудована фортеця.



Руйнування церкви у 1917 році

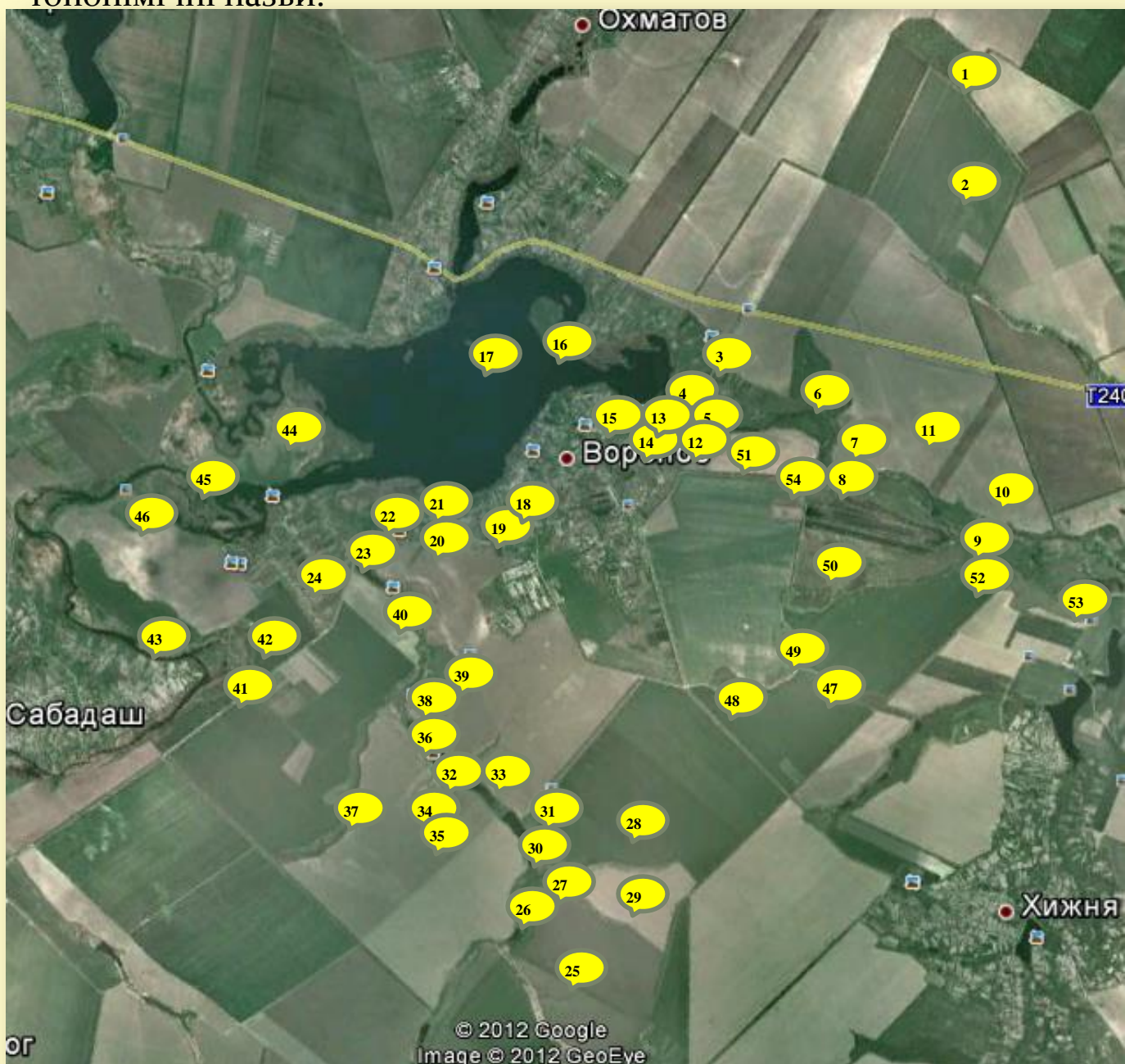


Свято-Михайлівська УПЦ



Отже, все це ще раз підтверджує, що поселення брало початок заснування на території, де тепер побудована нова лікарня, баня, будинок престарілих, тут же стояла Свято – Михайлівська церква, тепер стоїть будинок культури. Неподалік протікає річка Гірський Тікич, тепер покрита водою ставу. Базарна площа в давнину засівалася, ріс хліб. Тепер тут вимальовується центр села.

Минали тисячоліття. Зникали міста і держави, а слово – цей найтендітніший з людських витворів, закріплений за якимось просторовим об'єктом і переданий із уст в уста, від покоління до покоління, жило, зберігалось, несучи крізь віки і народи пам'ять про його творців, задовольняючи найнеобхіднішу потребу в спілкуванні з іншими представниками суспільства. І в кожному слові – думка, образ, частина світогляду, мрія і надія, а найчастіше – бажання виділити той чи інший об'єкт з безлічі подібних. Такими є топонімічні назви.





## Топоніми села Вороне

### Умовні позначення:

1. Ліс “Липина”.
2. “Чагарі”.
3. “Рудьове провалля”.
4. “Ганки”.
5. “Куціївка”.
6. “Бакшів яр”.
7. “Біла скала”.
8. “Ваканець”.
9. “Любарова левада”.
10. “Любарове”.
11. “Редькове поле”.
12. “Біликовий берег”.
13. “Племешева яма”.
14. “Тайвань”.
15. “Ременюковий шпиль”.
16. о. “Великий Кудачок”.
17. о. “Малий Кудачок”.
18. “Огруд”.
19. “Доміки”.
20. “Задвірки”.
21. “Кацембиха”.
22. “Михайлюкова окраїна”.
23. “Левада П’ятирічки”.
24. “Весела Стінка”  
(П’ятилітка).
25. “Ясінське”.
26. “Великі кринички”.
27. “Малі кринички”.
28. “Баліцьке”.
29. “Харове”.
30. “Чортів ставок”.
31. “Пташників ярок”.
32. “Воловнянський ставок”.
33. Яр “Залеська”.
34. «Ночовки»
35. «Коняча голова».
36. “Сажавки”.
37. «Бурти».
38. «Ковалів ставок”.
39. “Федикове».
40. «Чуйків ставок”.
41. “Самійлове”.
42. “Глинище”.
43. Ліс “Березине».
44. «Махиниха».
45. «Мазкове».
46. «Макарове».
47. «Бомків “ яр.
48. “Титів” ліс.
49. “Корців” ліс.
50. Садок.
51. “Кручки”.
52. “Коромисло”.
53. “Чижево”.
54. Урочище “Гроші”.

В далеку сиву давнину Київська Русь вела пошук дороги на південь Чорного моря, прокладали дорогу невідомі, невтомні першопрохідці, чумаки, які в надзвичайно складних природних умовах пробивали від поселення до поселення, долаючи глибокі яри, вікові ліси, минаючи непрохідні болота. Вели дорогу через ріки, будуючи мости, вирубували лісові хащі, зарослі, дерева. Дорога стелилася все далі й далі на південь, несучи людям екологічний, культурний, соціальний зв'язок між сусідніми людськими поселеннями.

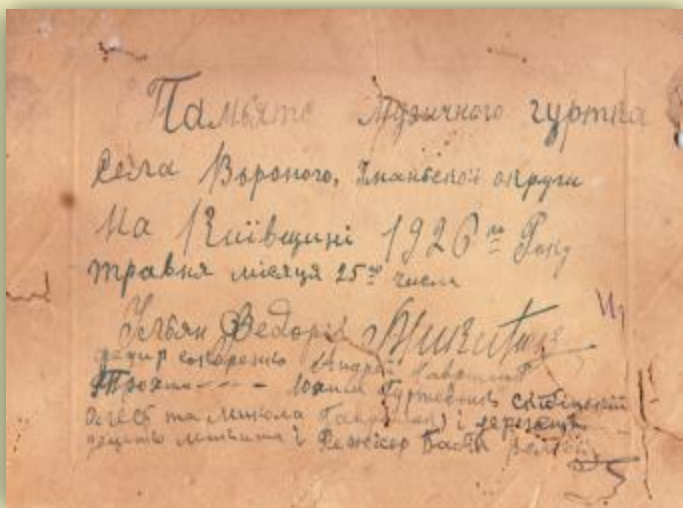
Дорога була побудована від Києва до Білої Церкви, із Ставищ до Жашкова, далі йшла біля с. Нагірна через с. Охматів на с. Вороне. Дорога йшла поза косогір "Ганки" та спускалася на луг. Через річку Гірський Тікич на «Біликів беріг». Поза село простелилася біля хутора Одая, до лужка, де стояла корчма і заїзджий двір, й далі полями, ярами через річки взяла напрямом на Умань. Дорога сірою стрічкою майнула ген-ген на древній Умань.



Жителі с. Вороне з давніх давен славилися співучими голосами.

Були в селі любителі скрипки, сопілки, бандури. Квартет бандуристів : Сокоренко Ф.К., Коструби Д.А., Бабіна В.С., Коструби І.Ф., володіли чистими голосами широкого діапазону.

Вони виконували різні пісні та за виконання пісні «Ще не вмерла Україна», на них було вчинено донос та засуджено.



1932-1933 роки страшні для вороненців. Загибло понад двісті чоловік. Їх списки завмерли на стенді у нашому музеї і є страшним нагадуванням про людську сутність.



Велика Вітчизняна війна теж залишила тяжкий слід на нашому селі... Та воно піднялось, почало розквітати, продовжило жити.



Школа - це своєрідний оберіг села і теплий вогник для дітей і дорослих. Вона завжди була і є не тільки освітнім закладом, а й реальним фактором економічного, соціального та культурного розвитку села.



Село є на нашій Україні –  
І ліс тут, і річка, і поле,  
Лунають пісні солов'їні  
І діти ідуть до школи.

Ми в школі вчимося любити своє,  
І не забувати ніколи.  
Свій край, свою мову, що була і є, -  
Це пам'ятка наша зі школи.

Нашій школі років вже багато,  
Тут учивсь ще мого тата – тато.  
Сьогодні я в ній залюбки навчаюсь,  
Її прославить теж я постараюсь.

## Вірш Терниці Л.Д., вчителя біології.

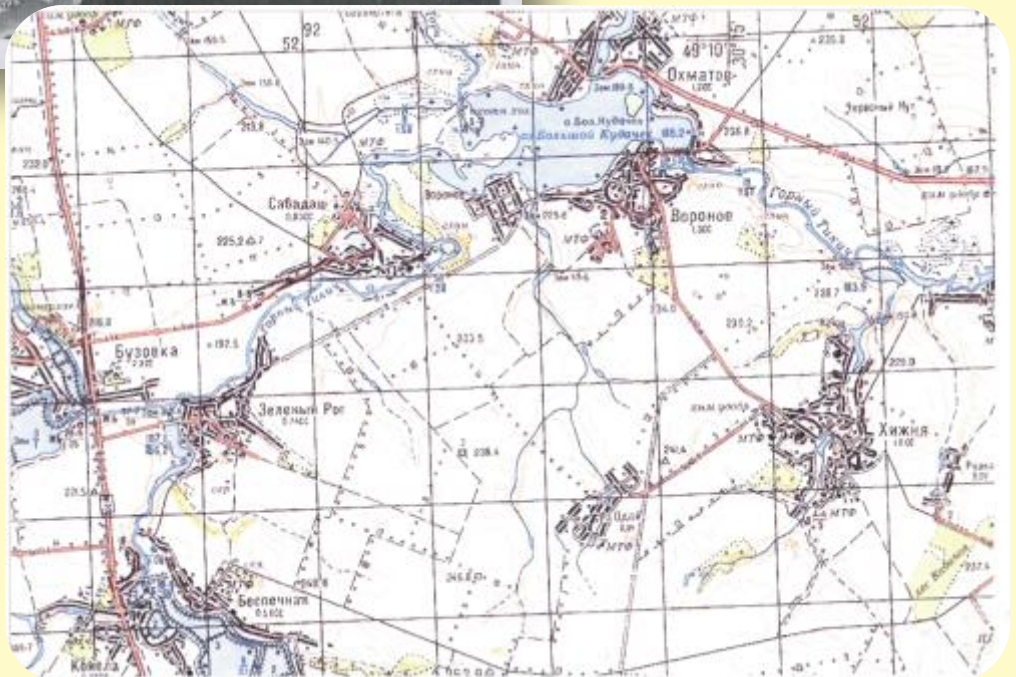
Земля моя, волошкова країна.  
По полях і лісах Гірський Тікич тече  
І село Вороне наймиліше у світі,  
Своїм подихом рідним  
Мене кличе і зве.  
Я люблю своє рідне село.  
Річки й ставу блакить голубу,  
Поле й ліс, черешневу й бузкову мою сторону.  
І плакучу вербу, що схилила над ставом  
Зеленаву голівку свою.  
Вороне, це село, де родився мій батько,  
Де мама свій вік прожила  
І з народження я виростала.  
Тут виросла моя сестра.  
З нього донька моя маленька  
Вже дорослою в світ пішла.  
Племінників дитинство пролетіло,  
Як надія і мрія моя.  
Через це і щемно на серці  
І за те воно ние й болить,  
Що в красі цій світлій, величній,  
Не завжди приходитьсья жить.  
З нього донька моя маленька  
Вже дорослою в світ пішла.  
Племінників дитинство пролетіло,  
Як надія і мрія моя.  
Через це і щемно на серці  
І за те воно ние й болить,  
Що в красі цій світлій, величній,  
Не завжди приходитьсья жить.



## *Фізико-географічна характеристика села Вороне.*

Село Вороне розташоване на правому березі річки Гірський Тікич за 18 км на південний схід від районного центру і залізничної станції Жашків, за 10 км від автотраси Київ — Одеса. На півночі сусідить з селом Охматів, на сході з селом Червоний Кут, на півдні з селами Хижня та Одай та з селами Зелений Ріг та Сабадаш на заході.

Координати місцезнаходження села Вороне  $49^{\circ}$  Пн.ш.;  $30^{\circ} 15'$  Сх.д.  
Висота над рівнем моря - 245 м.





Село Вороне розташоване в зоні Лісостепу, Дністровсько-Дніпрвській височинній провінції, Центрально-Лісостеповій області Придніпровської височини, Ставищансько-Жашківському районі, неподалік Охматівського урочища, долині р. Гірський Тікич.



Вороне розташоване на річці Гірський Тікич. Характер будови і форм рельєфу місцевості можна зрозуміти навіть почувши місцеві назви (мікротопоніми). Річка Гірський Тікач типова рівнинна річка. Але свою назву одержала через те, що місцями на поверхню виходять гірські породи – граніт УКЩ. Найбільш яскраво це видно на ділянці Буки - Антонівка. Це також звана «Черкаська Швейцарія».



А у нашому селі Вороне свідченням цього є «Басів камінь».

«Басів камінь», «Біла скала» - ці назви пов'язані з геологічною будовою місцевості.



«Біла скала» - урвище на правому березі річки з виходом на поверхню білої глини. По цій глині у річку постійно сповзають зсуви, які утворюють «Великі» та «Малі Кручки».



Основними формами рельєфу є :

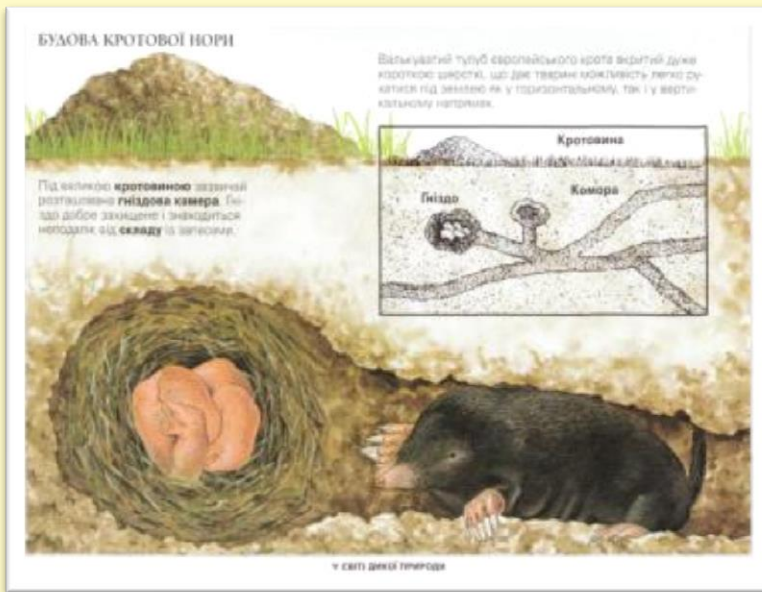
- яри, балки, річкова долина, лощини ( водно-ерозійний тип рельєфу);



- кар'єри, кургани, тераси, греблі ( техногенного типу рельєфу);



- купини, кротовини, нори ( біогенний тип рельєфу);
- виходи УКЩ ( тектогенний).



Клімат - помірно-континентальний. Зима м'яка з частими відлигами, літо тепле (буває засушливе). Початок весни припадає на середину березня. Період замерзання ґрунту - перша половина листопада. Останні заморозки бувають в першій половині березня. Річна кількість опадів від 380 до 520 мм. Село Вороне розташоване в помірно-теплому агрокліматичному районі Черкаської області. Сума температур тут за період з температурою понад  $+10^{\circ}\text{C}$ , становить менше 260 днів. Середня кількість опадів за рік становить 470-490мм, з яких на період з температурою більшою  $+10^{\circ}\text{C}$  припадає 300-310мм.

## Кліматичні особливості



Типові ґрунти полів - чорноземи, опідзолені, темно-сірі, лісові сірі та ясно-сірі. По механічному складу - глинисті та піщані. Рослинний та тваринний світ характерні для лісостепової зони України. Земельні угіддя всі освоєні і використовуються під сільськогосподарське виробництво.



### Номенклатура ґрунтів:

- 29 Ясно-сірі і сірі опідзолені
- 40 Темно-сірі опідзолені та слабореградовані
- 41 Чорноземи опідзолені і слабореградовані та темно-сірі сильнореградовані
- 49 Темно-сірі опідзолені і реградовані та чорноземи опідзолені і реградовані слабозмиті

- 50 Темно-сірі опідзолені і реградовані та чорноземи опідзолені і реградовані середньозмиті
- 51 Темно-сірі опідзолені і реградовані та чорноземи опідзолені і реградовані сильнозмиті
- 53 Чорноземи типові малогу́мусні та чорноземи сильнореградовані
- 55 Чорноземи типові малогу́мусні та чорноземи сильнореградовані слабозмиті легкосуглинкові

- 56 Чорноземи типові малогу́мусні та чорноземи сильнореградовані середньозмиті
- 57 Чорноземи типові малогу́мусні та чорноземи сильнореградовані сильнозмиті
- 137 Лучно-чорноземні слабосолонцюваті солончакові середньосуглинкові
- 208 Наміті опідзолені і дерново-підзолисті неоглеєні та глеюваті
- 209 Наміті чорноземи і лучно-чорноземні
- 215 Розмиті ґрунти і виходи рихлих (піщаних і лесовидних) порід
- III  
32,4 Позначення площі певного типу ґрунту



Річка Гірський Тікич омиває село з північного заходу, півночі, та північного сходу. Насипана гребля через річку утворила водоймище площею 498га, загальна площа водойм – 580 га. Поля правого берега річки Гірський Тікич відносно рівний, місцями крутими схилами опускаються до берегів річки. Поля лівобережжя мають пологі схили до берегів річки. Правий берег річки місцями обрамлений високими косогороми, крутими схилами.



Село багате на нерудні корисні копалини, передусім будівельні матеріали. Граніти різних типів зустрічаються в районі «Басового каменю» та греблі при в'їзді в село . Відомо близько 3 родовищ різних глин. Важливе значення мають бентонітові та палигорскітові глини, що залягають в глинищі на П'ятилітці, біля «Білої скали», «Ременюкового шпилю»; залягають високоякісні вогнетривкі глини – каоліни (біля « Рудьового провалля» у 1929 році була невеличка цегельня, виробляли сирівку з місцевих матеріалів ). Майже повсюдно поширені кварцеві піски.

## Корисні копалини



### Умовні позначення:

Неметалеві корисні копалини:

-  - бентонітові глини
-  - піски будівельні
-  - граніт
-  - каолін
-  - лабрадорит
-  - джерела

На території села є ПСП «Відродження», що надає роботу нашим селянам.



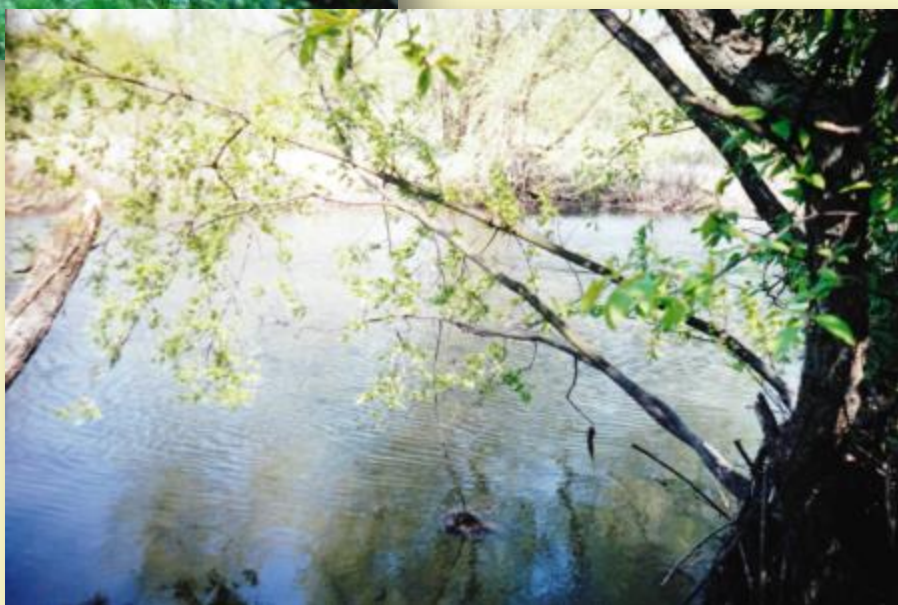
1893 року пан Ернст Рогозинський розібрав свого дерев'яного млина та поставив цегляного триповерхового. Працював млин за приводом водяної турбіни. Пізніше привезли паровика на 85 кінських сил та нафтодвигуна на 120 закуплених в Німеччині.

Селяни тут брали борошно, висівки, дерть тощо. У роки Другої світової війни млин був зруйнований.

На його місці, десь за середину греблі із західної сторони головної дороги збудований міст на дві заставки, які регулюють подачу води до гідроелектростанції з турбіною на 175 квт, збудованої у 1946-1947р.р.



Тут же лежить участок села площею 2,54га, навкруги омивається водою, носить назву "Тайвань". Закінчується гребля старим водоспуском, зруйнованим влітку 1944 року, засипано заново 1953 року. Від старого водоспуску залишилося грушоподібне озеро, посередині якого видніється піщаний горб намитий круго-воротом води, та старе русло, що заросло лозою, осокою.



На території села Вороне можна виділити кілька екологічних проблем:

- деградація ґрунтів,
- активація зсувів,
- зменшення рівня води у криницях,
- сміттєзвалища.

## Екологічна ситуація

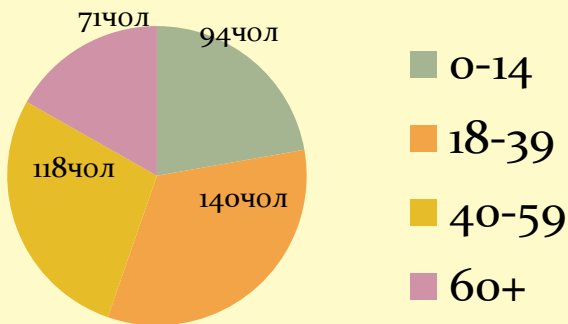


На території села формується частковий стік річки Торч та рік басейну Гірського Тікичу, тому гострою проблемою є скидання неочищених стічних вод м. Жашкова. Основним забруднювачами внутрішніх вод села є управління водопровідно-каналізаційного господарства, цукровий завод м. Жашків; а також внесення добрив, гербіцидів та пестицидів на поля, що потрапляють у поверхневі води під час змиву у навколишніх селах.

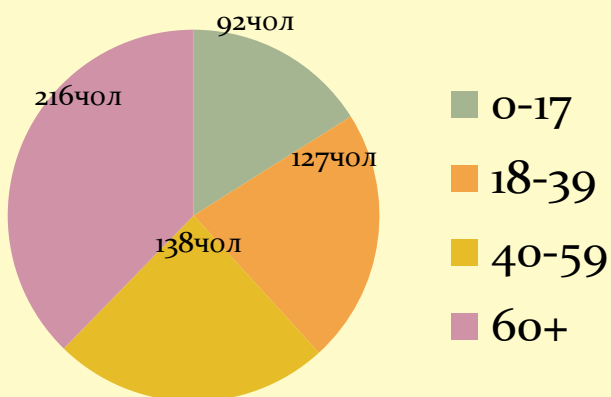
Значному забрудненню піддалась територія села під час трагедії на ЧАЕС. З карти можна побачити, що забрудненою територією є східна частина села. Забрудненість атмосферного повітря та води перебуває в межах значно менших від допустимих норм.

# Населення

## Розподіл населення за віком (чоловіки)\*

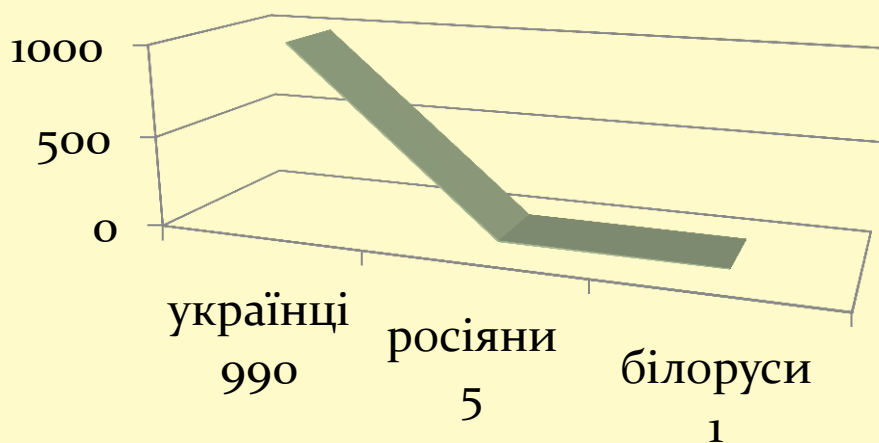


## Розподіл населення за віком (жінки)\*

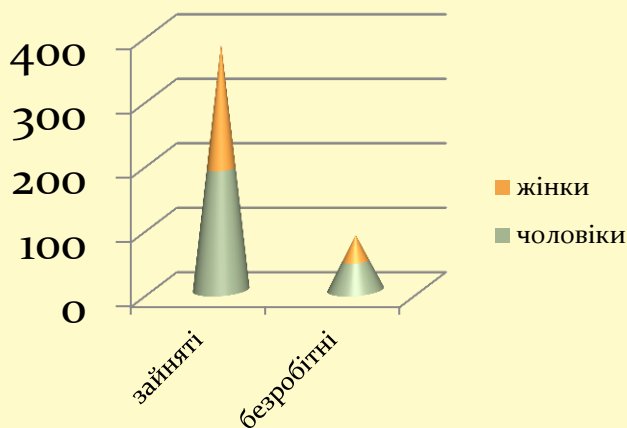
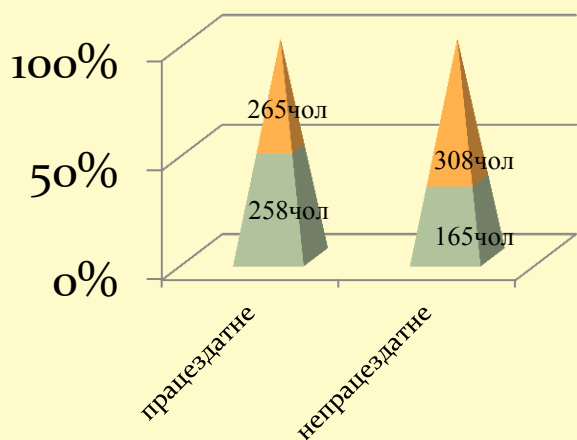


\* Станом на 25.09.12

## Графік національного складу населення



\* - станом на 25. 09. 2012 р.



## Контингент органів соціального захисту

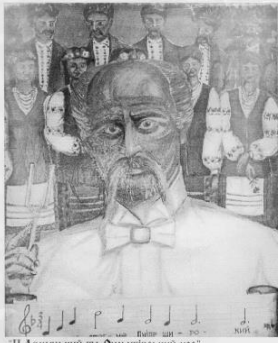
№ п / п	Міські, селищні, сільські ради та населенні пункти в них	Усього населення	У тому числі													
			Дорослі	Діти	Пенсіонери	Інваліди ВВВ	Учасники бойових дій	Інваліди всіх груп і категорій	Люди, які обслуговуються служб, соц. допом. на дому	Неповні сім'ї	Діти з неповних сімей	Багатодітні сім'ї	Діти з багатодітних сімей	Діти інваліди	Діти сироти	Одинокі багатодітні матері
1.	с.Вороне	996	810	186	410	2	14	24	15	15	23	12	44	5	-	-
	Усього:	996	810	186	410	2	14	24	15	15	23	12	44	5	-	-



Народне мистецтво багатогранне й різноманітне. Його створював народ протягом століть власними руками, розумом, правдою світобачення, зберігаючи вікові традиції мистецтва, передаючи їх з покоління в покоління. На території села проживають люди, які своєю працею та мистецтвом передають любов до культури рідного краю.

Варто тільки назвати Павла Тарана, Павла Кучеренка, Андрія Поліщука, Артеменка Ю.Г., Вихрестюка М.І. Вони живуть у нашому селі, працювали або навчались колись у нашій школі, а зараз знаходяться на заслуженому відпочинку. Це люди щирої вдачі, відвертого характеру та гострого розуму.





"Десятький та Оуматисский хор"  
полотно, олія, 1955р.

# МИКОЛА МАЛЯРЧУК

## МАЙСТЕР НАІВНОГО МАЛЯРСТВА



"Сталінський геноцид"  
полотно, олія, 1993р.

Микола Миколайович Малярчук  
(1918-1993) - український живописець та графік.

Місце народження: с. Давидівка, Івано-Франківська обл., Україна.

Місце проживання: м. Київ, Україна.

Місце роботи: Київська державна академія образотворчого мистецтва та архітектури (1941-1945), Київська державна академія образотворчого мистецтва та архітектури (1946-1950), Київська державна академія образотворчого мистецтва та архітектури (1951-1955).

Місце виставок: Київ, Львів, Тернопіль, Чернівці, Рівне, Житомир, Вінниця, Хмельницький, Одеса, Севастополь, Сімферополь, Севастополь, Сімферополь, Севастополь.

Місце виставок: Київ, Львів, Тернопіль, Чернівці, Рівне, Житомир, Вінниця, Хмельницький, Одеса, Севастополь, Сімферополь, Севастополь, Сімферополь, Севастополь.

Микола Малярчук

### БАРВИ НАРОДНОГО МАЛЯРСТВА

Микола Малярчук  
(1918-1993) - український живописець та графік.

Марія Малярчук  
(1918-1993)

Петро Малярчук  
(1918-1993)

Микола Малярчук  
(1918-1993)

Микола Малярчук  
(1918-1993)

Микола Малярчук  
(1918-1993)

Микола Малярчук  
(1918-1993)



## Карта с. Вороне (Майстри вишивки с. Вороне )



### Умовні позначення:

1. Артеменко Марія Василівна (1941 р.н.)
2. Окоча Олена Федорівна (1940 р.н.)
3. Коваленко Ганна Дмитрівна (1940 р.н.)
4. Сіра Галина Романівна ( 15.01.1992 р.н.)
5. Кріпак Ярослава Федорівна (1949 р.н.)
6. Лиса Марія Михайлівна (1964р.н.)
7. Ромасюк Марія Андріївна (1959 р.н.)
8. Кобець Людмила Володимирівна.
9. Ямпільська Наталія Петрівна .
10. Ішуніна Світлана Іванівна ( 21.09.1967 р.н.)
- 11.Пшінка Меланія Адамівна (1937р.н.)
- 12.Мельник Ольга Іванівна.



Сіра  
Галина  
Романівна



Ішуніна  
Світлана  
Іванівна



Артеменко  
Марія  
Василівна

## Майстри вишивки



Ромасюк  
Марія  
Андріївна



Кріпак  
Ярослава  
Федорівна



Мельник  
Ольга  
Іванівна

## Не черствійте душею, дорогі співвітчизники!

Незважаючи ні на що, вишивайте рушники, малюйте картини, складайте вірші, пишiть казки, та даруйте їх своїм близьким і рідним. Нехай вони зігріють їхні душі добрим спогадом про вас, стануть надійним оберегом.

І повіримо у ті прадавні обереги, які захищали наш рід. Повіримо у їх силу, ту долю, що накувала зозулечка:

*"Накуй, птахо, долю пречисту.  
Начаклуй, збережи, затишно-дітну,  
Хатньо-святкову, мило-багату.  
Щоб з любов'ю на многії літа".*

**До**

**НОВОЇ**

**зустрічі!**